

SERVIZIO DI ASSISTENZA TECNICA PER LA VITICOLTURA DELL'OLTREPO' PAVESE

COMUNICATO N. 5 DEL 05/05/2015

Nella scorsa settimana le temperature medie, dopo lievi oscillazioni tra i valori di 13-15°C, si sono portate verso 16-18°C nella seconda parte del periodo.

Le temperature massime si sono mantenute generalmente al di sopra di 20°C, facendo registrare 24-26°C nella giornata di sabato 2 maggio.

Le temperature minime, invece, dopo un calo nella giornata di mercoledì 29 aprile, hanno presentato segni di ripresa portandosi gradualmente su valori generalmente compresi fra 12 e 15°C.

La coda della perturbazione di origine atlantica che ha interessato il nostro territorio a partire dal 25 aprile ha portato ulteriori deboli precipitazioni nei giorni 28 e 29 aprile con accumuli compresi fra 4 e 9 mm circa.

L'andamento meteorologico ha lievemente rallentato la progressione della ripresa vegetativa nelle aree di alta collina.

Fase fenologica: da germogli di 12-15 cm a grappoli separati (lunghezza 40 cm) nelle migliori esposizioni e altimetrie.

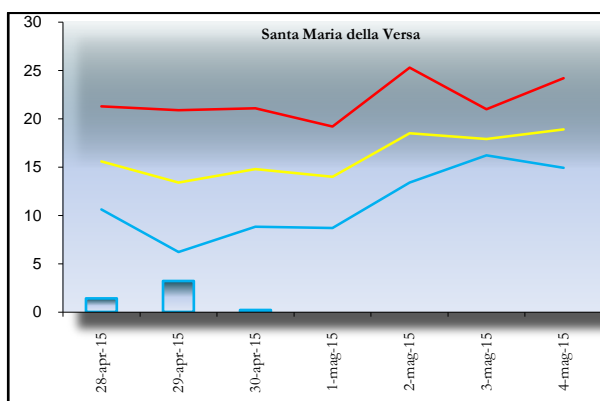


Grafico 1 Andamento termopluviometrico - Santa Maria della Versa

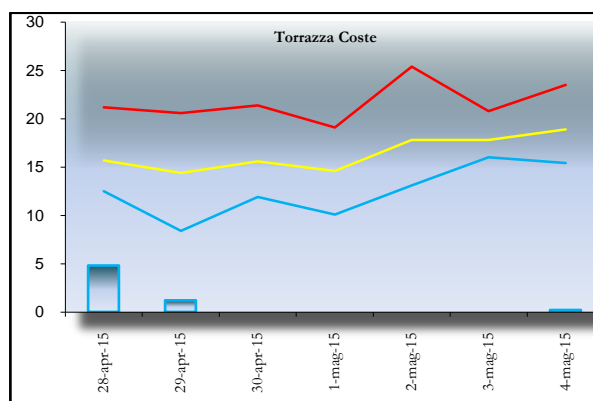


Grafico 2 Andamento termopluviometrico - Torrazza Coste

OPERAZIONI COLTURALI

Ove necessario è possibile dare inizio alle operazioni di scacchiatura e spollonatura.

DIFESA FITOSANITARIA

Peronospora

La vite ha raggiunto ovunque, la fase di suscettibilità al patogeno.

Le attuali condizioni non sono favorevoli allo sviluppo di infezioni.

Viste le previsioni di tempo instabile per i prossimi giorni, si consiglia di ripristinare la copertura privilegiando l'impiego di principi attivi preventivi, allo scadere del turno del trattamento precedente ed avendo cura di anticipare eventuali piogge infettanti.

Oidio

Le precipitazioni previste per i prossimi giorni possono promuovere infezioni ascosporiche.

Si consiglia di aggiungere zolfo bagnabile alla miscela.



Fig. 1 Oidio su foglia - micelio e cleistoteci (ottobre)

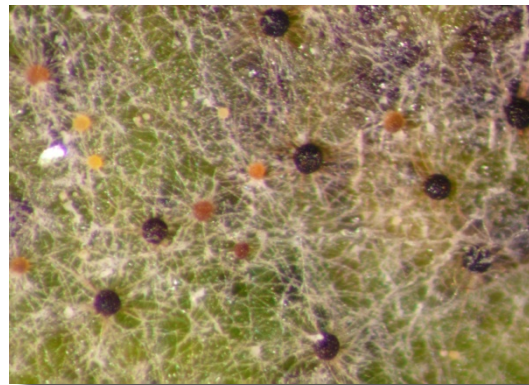


Fig. 2 Oidio - Cleistoteci in diversi stadi di maturazione.

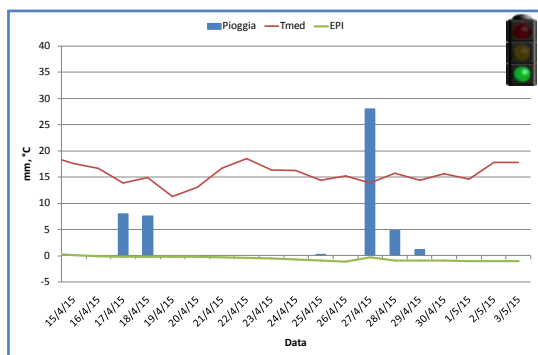
Agricoltura biologica

Viste le attuali previsioni meteo e le caratteristiche dei principi attivi impiegabili si consiglia di ripristinare la copertura impiegando prodotti a base di rame e zolfo bagnabile.

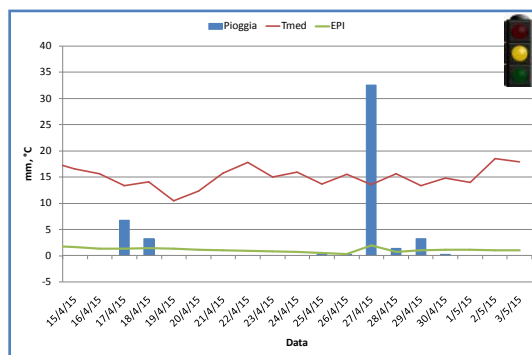
Strumenti per la sostenibilità

Peronospora

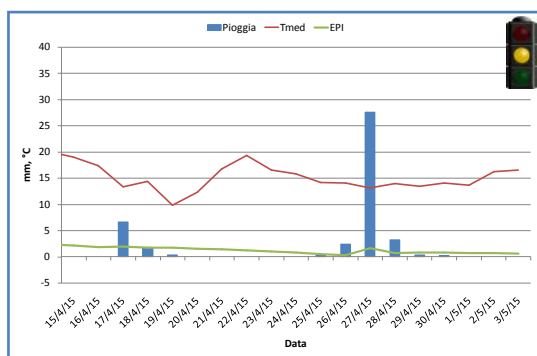
Nella presente sezione si pubblicano i grafici generati da un modello epidemico sulla base dei dati meteorologici. Nei grafici sono riportati l'andamento meteorologico rilevato in differenti stazioni (temperatura media e pioggia) e la stima del rischio di infezione dovuta a *Plasmopara viticola* (linea verde). Valori dell'indice di rischio di infezione superiori a 0 segnalano un'elevata probabilità di contaminazioni, specialmente in caso di pioggia.



Graf. 3 Torrazza Coste



Graf. 4 Santa Maria della Versa



Graf. 5 Canevino



Fig. 3 Vite, germogli

Allo scopo di agevolare l'interpretazione dei grafici si utilizza il simbolo del semaforo per sottolineare le condizioni di rischio di potenziali infezioni (colore rosso), rischio moderato (colore giallo), rischio nullo o trascurabile (colore verde).

L'ausilio di tale modello epidemico può essere utile a superare la logica della lotta a calendario e a promuovere una difesa razionale e ragionata.

Tignole della vite

Nelle scorse settimane ha avuto inizio il posizionamento delle trappole a feromoni per il monitoraggio dei voli degli adulti della tignoletta della vite (*Lobesia botrana*), nell'ambito dell'attività di studio e divulgazione coordinati dal Servizio Fitosanitario Regionale. La lettura settimanale delle trappole permette di evidenziare la prosecuzione del volo degli adulti della generazione svernante.

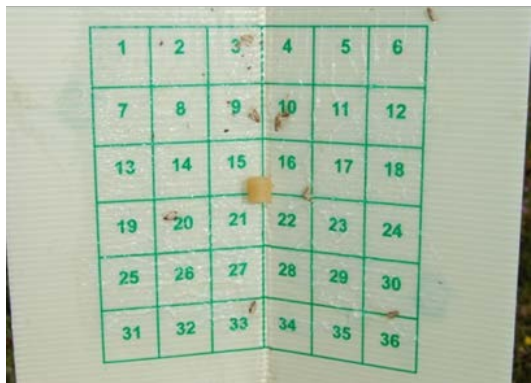


Fig. 4 Adulti di *Lobesia botrana* su trappola a feromoni



Fig. 5 Trappola a feromoni



Regione Lombardia

Fondo Europeo Agricolo per lo Sviluppo Rurale: l'Europa investe nelle zone rurali
PSR 2007-2013 Direzione Generale Agricoltura

Per ulteriori informazioni rivolgersi a:

CO.PRO.VI. CENTRO ELABORAZIONE DATI – CASTEGGIO – 0383 804067 – 0383 890273 – e-mail : agrometeo@coprovi.it

ERSAF - SFR – e-mail: andrea.poggi@ersaf.lombardia.it

PROVINCIA DI PAVIA e-mail: agricoltura@provincia.pv.it Tel. 0382 597833

CENTRO PER LA VITICOLTURA DELL'OLTREPO' PAVESE - TEL. 0385 54897 – 338-1532543 - e-mail: centroviticultura@libero.it

CENTRO CONSULENZA VALLE VERSA - e-mail: c.viticulturavalleversa@tin.it

COMUNITA' MONTANA OLTREPO PAVESE - TEL. 0383 545827

TORREVILLA VITICOLTORI ASSOCIATI - TEL. 339 6212851

LIBERI PROFESSIONISTI - SARA MONACO – TEL. 339 8936743 – ANGELINO MAZZOCCHI – TEL. 339 5671821

COORDINAMENTO ASSISTENZA TECNICA COLDIRETTI – PAVIA TEL. 0382 518201

TERRE D'OLTREPO' Soc. Coop. Agr. – TEL. 327-1218080 e-mail: paoloettore.ferrari@libero.it , info@bronis.it

Il comunicato è pubblicato sul sito www.coprovi.it , sezione agrometeorologia, dal quale sono inoltre scaricabili i dati meteo settimanali suddivisi per stazione. Il presente comunicato è divulgato da www.ersaf.lombardia.it , www.agricoltura.regione.lombardia.it al menù Servizi, www.provincia.pv.it e dal portale locale www.viviloltrepo.com .

